

Cartografías metodológicas: Una revisión situada de enfoques y tensiones epistémicas en la investigación social.

Methodological cartographies: A situated review of epistemic approaches and tensions in social research.

Cartografias metodológicas: Uma revisão situada de enfoques e tensões epistêmicas na pesquisa social.

Fecha de presentación: 29/12/2025, Fecha de Aceptación: 30/01/2026, Fecha de publicación: 01/05/2026



María Teresa Riascos Vásquez¹

E-Mail: mariariascos@webgroupmail.com

ORCID: <https://orcid.org/0000-0002-6347-9018>

Yasna Patricia Pradena García²

E-Mail: yasnapradena@webgroupmail.com

ORCID: <https://orcid.org/0000-0001-7687-6592>

Eduardo Fernández²

E-Mail: eduardofernandez@webgroupmail.com

ORCID: <https://orcid.org/0000-0001-8611-2510>

Luis Armando Joven¹

E-Mail: luisjoven@webgroupmail.com

ORCID: <https://orcid.org/0000-0001-5084-5069>

¹ Universidad de Santiago de Cali, Colombia.

² Universidad de Valladolid, España.

Cita sugerida (APA, séptima edición)

Riascos-Vásquez, M. T., Pradena-García, Y. P., Fernández, E., & Joven, L.A. (2026) Cartografías metodológicas: Una revisión situada de enfoques y tensiones epistémicas en la investigación social. *Revista Ciencia & Sociedad*, 6(2), 204–226.

RESUMEN

Esta revisión sistemática cartografía el panorama contemporáneo de las metodologías de investigación feminista en las ciencias sociales, identificando fundamentos epistemológicos, aplicaciones prácticas y principales tensiones que definen el campo entre 2014 y 2025. Mediante un análisis riguroso de 42 estudios seleccionados según criterios PRISMA, se examinaron las dimensiones centrales que caracterizan la praxis metodológica feminista actual. Los hallazgos revelan que la investigación feminista contemporánea se estructura en torno al conocimiento situado, la objetividad situada y la ética relacional, manifestándose en innovaciones como la investigación-acción participativa, las metodologías etnográficas digitales y los enfoques narrativos testimoniales. El análisis

Cartografías metodológicas: Una revisión situada de enfoques y tensiones epistémicas en la investigación social.

identifica cinco tensiones productivas fundamentales: teoría versus práctica, academia versus activismo, universalismo versus decolonialidad, redefinición del rigor científico, e inclusión interseccional. Estas tensiones no constituyen debilidades sino características definitorias de un campo que integra reflexividad crítica con compromiso transformador. La síntesis evidencia un giro decolonial significativo, particularmente desde América Latina, que desafía la hegemonía epistemológica del Norte Global mediante metodologías situadas como las "pláticas" chicanas/latinas y los enfoques womanistas. Los resultados demuestran que la metodología feminista trasciende técnicas específicas para constituir una praxis epistemológica que redefine criterios de rigor, validez y relevancia social. Esta cartografía ofrece un marco analítico integral para investigadores interesados en metodologías éticamente responsables, políticamente conscientes y epistemológicamente rigurosas desde perspectivas situadas, contribuyendo significativamente al avance de paradigmas investigativos orientados hacia la justicia social y la transformación estructural.

Palabras Clave: Decolonialidad; Epistemología situada; Ética feminista; Investigación social; Metodología feminista; Revisión sistemática; Posicionalidad; Praxis reflexiva; Posicionalidad.

ABSTRACT

This systematic review maps the contemporary landscape of feminist research methodologies in the social sciences, identifying the epistemological foundations, practical applications, and major tensions that define the field between 2014 and 2025. Following a rigorous analysis of 42 studies selected under PRISMA criteria, the core dimensions characterizing current feminist methodological praxis were examined. The findings reveal that contemporary feminist research is structured around situated knowledge, situated objectivity, and relational ethics, manifesting in innovations such as participatory action research, digital ethnographic methodologies, and testimonial narrative approaches. The analysis identifies five fundamental productive tensions: theory versus practice, academia versus activism, universalism versus decoloniality, the redefinition of scientific rigor, and intersectional inclusion. These tensions do not constitute weaknesses but rather defining features of a field that integrates critical reflexivity with a transformative commitment. The synthesis evidences a significant decolonial turn, particularly from Latin America, which challenges the epistemological hegemony of the Global North through situated methodologies such as Chicana/Latina *pláticas* and womanist approaches. The results demonstrate that feminist methodology transcends specific techniques to constitute an epistemological praxis that redefines criteria of rigor, validity, and social relevance. This cartography offers a comprehensive analytical framework for researchers interested in ethically responsible, politically conscious, and epistemologically rigorous methodologies from situated perspectives, contributing significantly to the advancement of research paradigms oriented toward social justice and structural transformation.

Keywords: Decoloniality; Situated epistemology; Feminist ethics; Social research; Feminist methodology; Systematic review; Positionalities; Reflexive praxis.

RESUMO

Esta revisão sistemática mapeia o panorama contemporâneo das metodologias de pesquisa feminista nas ciências sociais, identificando fundamentos epistemológicos, aplicações práticas e as principais tensões que definem o campo entre 2014 e 2025. Mediante uma análise rigorosa de 42 estudos selecionados segundo os critérios PRISMA, foram examinadas as dimensões centrais que caracterizam a práxis metodológica feminista atual. Os achados revelam que a pesquisa feminista contemporânea se estrutura em torno do conhecimento situado, da objetividade situada e da ética relacional, manifestando-se em inovações como a pesquisa-ação participativa, as metodologias etnográficas digitais e as abordagens narrativas testemunhais. A análise identifica cinco tensões produtivas

Cartografías metodológicas: Una revisión situada de enfoques y tensiones epistémicas en la investigación social.

fundamentais: teoria versus prática, academia versus ativismo, universalismo versus decolonialidade, redefinição do rigor científico e inclusão interseccional. Essas tensões não constituem fragilidades, mas sim características definidoras de um campo que integra a reflexividade crítica com o compromisso transformador. A síntese evidencia um giro decolonial significativo, particularmente a partir da América Latina, que desafia a hegemonia epistemológica do Norte Global por meio de metodologias situadas, como as *pláticas* chicanas/latinas e as abordagens *womanistas*. Os resultados demonstram que a metodologia feminista transcende técnicas específicas para constituir uma práxis epistemológica que redefine critérios de rigor, validade e relevância social. Esta cartografia oferece um marco analítico integral para pesquisadores interessados em metodologias eticamente responsáveis, politicamente conscientes e epistemologicamente rigorosas a partir de perspectivas situadas, contribuindo significativamente para o avanço de paradigmas investigativos orientados à justiça social e à transformação estrutural.

Palavras-chave: Decolonialidade; Epistemologia situada; Ética feminista; Pesquisa social; Metodologia feminista; Revisão sistemática; Posicionalidade; Práxis reflexiva.

===== O =====

INTRODUCCIÓN

La investigación social contemporánea atraviesa un momento de profunda reflexión epistemológica que encuentra sus raíces en la denominada "crisis de representación" de las ciencias sociales del siglo XX. Esta crisis, caracterizada por el cuestionamiento sistemático de los fundamentos positivistas y la emergencia de paradigmas interpretativos, ha generado un giro reflexivo que exige metodologías capaces no solo de describir la realidad social, sino de interrogar críticamente las relaciones de poder que la constituyen. En este contexto de transformación epistémica, las metodologías de investigación feminista han adquirido una relevancia inédita, posicionándose como marcos interpretativos fundamentales para comprender y transformar las dinámicas sociales contemporáneas.

Wilson (2023) establece que la diversidad epistemológica del feminismo contemporáneo abarca desde el empirismo feminista, que busca corregir sesgos androcéntricos en la investigación tradicional, hasta enfoques postestructuralistas que cuestionan categorías estables como "mujer". Esta heterogeneidad no constituye una debilidad conceptual, sino una fortaleza analítica que permite abordar la complejidad de las experiencias sociales desde múltiples perspectivas teóricas. Complementariamente, Toole (2022) introduce el concepto de "objetividad situada" como alternativa epistemológica a la neutralidad distante del positivismo, argumentando que una objetividad más rigurosa emerge del reconocimiento explícito de la posición social, histórica y corporal del investigador. Esta reconceptualización radical de la objetividad científica establece que la identidad y experiencia del investigador no constituyen sesgos a eliminar, sino puntos de partida epistemológicos que deben ser reconocidos y analizados críticamente.

Siguiendo esta línea argumentativa, Patgiri y Chacko (2025) profundizan en el principio del "conocimiento situado" como fundamento epistemológico central de la investigación feminista. Su análisis demuestra que todo conocimiento es necesariamente parcial y se produce desde ubicaciones sociales, corporales e históricas específicas, rechazando categóricamente cualquier pretensión de universalidad ahistórica. Esta perspectiva epistemológica trasciende la mera crítica al positivismo para proponer marcos alternativos de producción de conocimiento que integran reflexividad crítica con rigor metodológico.

Avanzando hacia la dimensión práctica, Cortés (2021) examina los desafíos metodológicos específicos que emergen al traducir principios epistemológicos feministas en decisiones investigativas concretas. Su trabajo evidencia las tensiones constantes entre ideales teóricos elevados y limitaciones prácticas, incluyendo restricciones temporales,

Cartografías metodológicas: Una revisión situada de enfoques y tensiones epistémicas en la investigación social.

presupuestarias e institucionales que condicionan la implementación de metodologías feministas. Esta tensión productiva entre teoría y práctica no representa una limitación del campo, sino una característica definitoria que impulsa innovaciones metodológicas continuas.

Complementando esta perspectiva, Parry (2020) sistematiza los principios fundamentales de la investigación feminista, identificando el compromiso con la justicia social, la reflexividad crítica y la ética relacional como pilares estructurales del campo. Su marco analítico demuestra que la metodología feminista trasciende técnicas específicas para constituir una praxis epistemológica integral que redefine criterios tradicionales de rigor, validez y relevancia científica. Mauthner (2023) profundiza en la dimensión ética, argumentando que la ética feminista trasciende procedimientos burocráticos de consentimiento informado para centrarse en la calidad relacional entre investigadores y participantes, priorizando confianza, reciprocidad y bienestar comunitario sobre objetivos puramente extractivos.

El panorama epistemológico contemporáneo experimenta transformaciones significativas impulsadas por perspectivas decoloniales emergentes. Busquier (2024) articula una crítica sistemática a la hegemonía del feminismo anglo-europeo, proponiendo la validación y teorización desde experiencias y saberes de mujeres del Sur Global. Su trabajo enfatiza la necesidad de sanar "heridas coloniales" en la producción de conocimiento y desarrollar metodologías que aborden intersecciones complejas entre género, raza y colonialismo. Esta perspectiva decolonial encuentra respaldo empírico en Sánchez (2025), quien documenta la consolidación de los feminismos latinoamericanos como productores de conocimiento metodológico original, desafiando la dependencia intelectual histórica respecto del Norte Global.

Pérez y Saavedra (2020) ilustran esta diversificación metodológica mediante el análisis de enfoques situados como las metodologías womanist y chicana/latina, que integran análisis interseccionales de género, raza y clase social. Su investigación demuestra que estas metodologías no constituyen meras adaptaciones de enfoques dominantes, sino propuestas epistemológicas originales que emergen de experiencias específicas de marginalización y resistencia.

A pesar de la proliferación de estudios que aplican metodologías feministas en contextos específicos, la literatura carece de una síntesis sistemática contemporánea que cartografe el campo en su estado actual. Investigaciones como las de Mingo y Díaz (2022) sobre etnografía digital feminista, o Flores y Morales (2021) sobre metodologías narrativas chicanas/latinas, representan contribuciones valiosas pero fragmentadas que requieren integración en un marco analítico comprensivo. Esta fragmentación limita la comprensión holística del campo y dificulta la identificación de patrones, tensiones y transformaciones emergentes.

La brecha identificada se manifiesta particularmente en la ausencia de síntesis que articulen dimensiones epistemológicas, éticas y prácticas de la metodología feminista con las transformaciones recientes del campo, incluyendo el giro decolonial, la incorporación de tecnologías digitales y la emergencia de enfoques transdisciplinarios. Esta carencia es especialmente problemática considerando la aceleración de innovaciones metodológicas en la última década y la necesidad de marcos interpretativos actualizados para investigadores en formación y académicos experimentados.

Ante esta problemática, la presente revisión sistemática se propone llenar el vacío identificado mediante el mapeo comprehensivo del panorama metodológico feminista contemporáneo. Nuestro objetivo principal consiste en cartografiar sistemáticamente las metodologías de investigación feminista en las ciencias sociales entre 2014 y la actualidad, identificando sus fundamentos epistemológicos, aplicaciones prácticas y las tensiones y transformaciones que definen el campo contemporáneo.

Específicamente, esta investigación busca responder cuatro preguntas fundamentales que estructuran nuestra indagación sistemática. Primero, ¿cómo se conceptualizan y aplican

Cartografías metodológicas: Una revisión situada de enfoques y tensiones epistémicas en la investigación social.

la epistemología feminista y la posicionalidad en la práctica investigativa contemporánea? Esta interrogante aborda los fundamentos teóricos del campo y sus manifestaciones concretas en el diseño y ejecución de investigaciones. Segundo, ¿qué innovaciones específicas en el diseño metodológico y el análisis de datos proponen los enfoques feministas actuales? Esta pregunta examina las contribuciones técnicas y procedimentales del campo a la investigación social general.

Tercero, ¿cuáles son los principios centrales de la ética feminista y cómo se conectan con objetivos de impacto y acción social? Esta interrogante explora la dimensión ético-política del campo y su orientación transformadora. Finalmente, ¿qué tensiones, debates y limitaciones emergen como centrales en la literatura reciente sobre metodología feminista? Esta pregunta identifica los desafíos contemporáneos y las fronteras en evolución del campo.

Estas preguntas de investigación guían un análisis sistemático orientado a proporcionar una cartografía analítica comprehensiva que sirva como marco de referencia para investigadores interesados en metodologías éticamente responsables, políticamente conscientes y epistemológicamente rigurosas desde perspectivas situadas, contribuyendo al avance de paradigmas investigativos orientados hacia la justicia social y la transformación estructural.

METODOLOGÍA

La presente revisión sistemática siguió las directrices PRISMA 2020 para garantizar transparencia, reproducibilidad y rigor metodológico en todas las fases del proceso investigativo. El protocolo de revisión se diseñó específicamente para capturar la diversidad epistemológica y metodológica del campo feminista, incorporando criterios inclusivos que reconocen la heterogeneidad de enfoques y tradiciones teóricas que caracterizan la investigación feminista contemporánea.

Los criterios de elegibilidad se establecieron para identificar estudios que contribuyeran significativamente al desarrollo teórico y práctico de la metodología feminista. Los criterios de inclusión especificaron seis dimensiones críticas: primero, campo disciplinar con foco en ciencias sociales y humanas; segundo, foco principal en la discusión explícita de metodología de investigación feminista como tema central, no periférico; tercero, contenido que ofreciera reflexión crítica, análisis conceptual o conceptualización sustantiva sobre enfoques metodológicos; cuarto, tipo de documento limitado a artículos teóricos, ensayos metodológicos o artículos empíricos con secciones robustas de reflexión metodológica; quinto, periodo de publicación restringido a trabajos publicados entre enero de 2014 y la fecha de búsqueda para capturar desarrollos contemporáneos; sexto, idioma limitado a estudios escritos en inglés o español para garantizar accesibilidad y comprensión completa del contenido.

Los criterios de exclusión eliminaron estudios de ciencias biomédicas por su especificidad disciplinar, artículos que mencionaran el feminismo tangencialmente sin desarrollo metodológico sustantivo, y documentos como reseñas de libros, editoriales o abstracts de conferencias por su limitado contenido analítico. Esta delimitación rigurosa aseguró la coherencia temática y calidad analítica del corpus final.

Las fuentes de información se seleccionaron estratégicamente para maximizar la cobertura disciplinar y geográfica. Se realizaron búsquedas sistemáticas en tres bases de datos complementarias: Scopus por su cobertura interdisciplinaria amplia, Web of Science Colección Principal por su prestigio académico y cobertura de revistas de alto impacto, y SciELO por su especialización en literatura latinoamericana y contribuciones del Sur Global, particularmente relevante dada la emergencia de perspectivas decoloniales en el campo.

Las estrategias de búsqueda se desarrollaron iterativamente mediante pruebas piloto y consulta con especialistas en metodología feminista. Las ecuaciones finales combinaron términos centrales con operadores booleanos para optimizar sensibilidad y especificidad.

Cartografías metodológicas: Una revisión situada de enfoques y tensiones epistémicas en la investigación social.

Para Scopus se utilizó: (TITLE-ABS-KEY("feminist research" OR "feminist methodology" OR "feminist epistemology" OR "metodología feminista" OR "investigación feminista")) AND (TITLE-ABS-KEY("social science*" OR "social research" OR "qualitative research" OR "ciencias sociales" OR "investigación social" OR "positionality" OR "reflexivity" OR "situated knowledge" OR "posicionalidad" OR "reflexividad")).

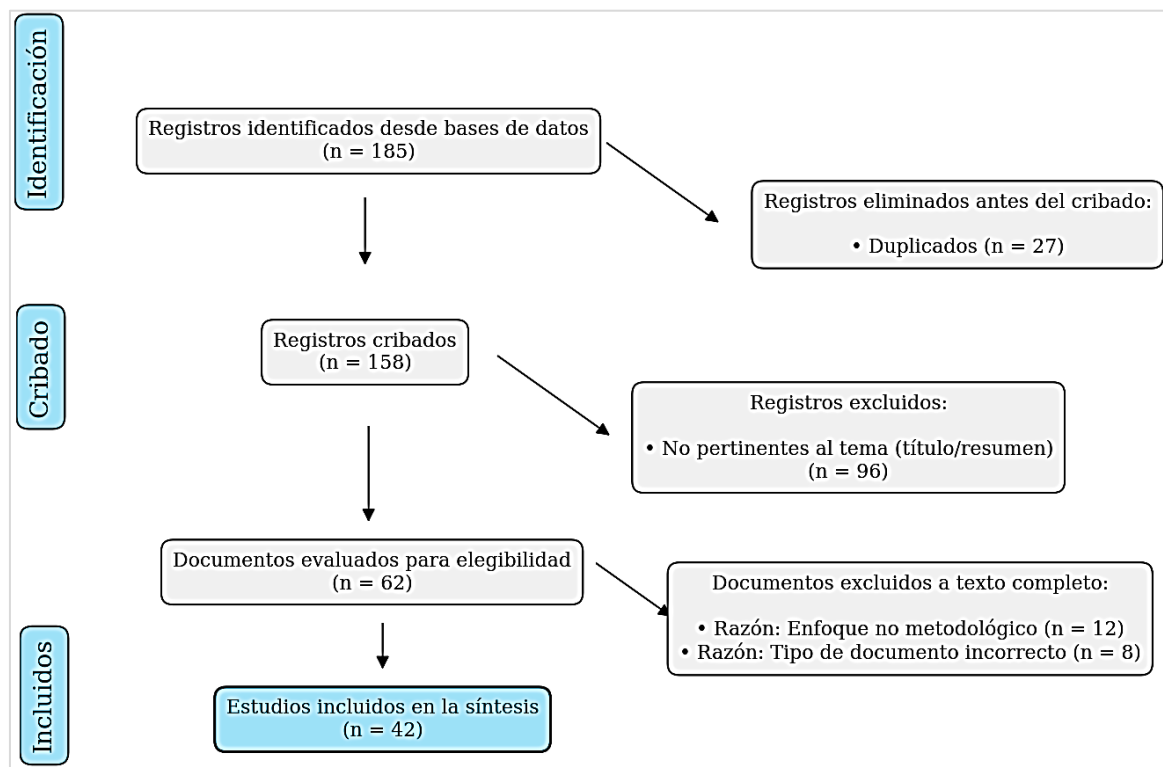
Para Web of Science: (TS=("feminist research" OR "feminist methodology" OR "feminist epistemology" OR "metodología feminista" OR "investigación feminista")) AND (TS=("social sciences" OR "social research" OR "qualitative research" OR "ciencias sociales" OR "investigación social" OR "positionality" OR "reflexivity" OR "situated knowledge" OR "posicionalidad" OR "reflexividad")).

Para SciELO: (investigación feminista OR metodología feminista OR epistemología feminista) AND (ciencias sociales OR investigación social OR investigación cualitativa OR posicionalidad OR reflexividad OR conocimiento situado).

El proceso de selección siguió un protocolo sistemático de múltiples fases para garantizar rigor y minimizar sesgos. La búsqueda inicial identificó 185 registros únicos. Tras importación a gestor de referencias, se eliminaron 27 duplicados mediante algoritmos automáticos y verificación manual, resultando en 158 artículos para cribado inicial. Dos revisores independientes evaluaron títulos y resúmenes aplicando criterios de elegibilidad, excluyendo 96 estudios que no cumplían requisitos disciplinares, temáticos o metodológicos. Los 62 artículos restantes fueron recuperados para evaluación a texto completo.

Figura 1

Diagrama de flujo PRISMA



Fuente: Elaboración propia

Durante la evaluación a texto completo, 20 artículos adicionales fueron excluidos por no abordar la metodología como tema central o no cumplir con el tipo de documento requerido. Las razones específicas de exclusión incluyeron: foco periférico en metodología

Cartografías metodológicas: Una revisión situada de enfoques y tensiones epistémicas en la investigación social.

(n=12), tipo de documento inadecuado (n=5), y acceso restringido (n=3). El corpus final consistió en 42 estudios que cumplieron integralmente todos los criterios de elegibilidad.

El proceso de extracción de datos utilizó una plantilla estandarizada desarrollada específicamente para capturar dimensiones epistemológicas, metodológicas y éticas de la investigación feminista. La plantilla se pilotó con cinco estudios para refinar categorías y asegurar exhaustividad. Dos revisores extrajeron independientemente información de cada estudio incluido, incluyendo características bibliométricas (autor, año, país, tipo de artículo, foco disciplinar), dimensiones metodológicas abordadas (epistemología, posicionalidad, diseño, análisis, ética, impacto), y hallazgos temáticos relevantes para las preguntas de investigación. Las discrepancias se resolvieron mediante discusión y consenso, con recurso a un tercer revisor en casos irresolubles.

La evaluación de calidad metodológica reconoció la naturaleza predominantemente cualitativa y teórica de los estudios incluidos. Para artículos empíricos y ensayos metodológicos se utilizó la JBI Critical Appraisal Checklist for Qualitative Research, aplicada independientemente por dos revisores. Los artículos puramente teóricos se evaluaron mediante criterios adaptados que consideraron coherencia argumentativa, fundamentación teórica, originalidad conceptual y contribución al campo. Este proceso no se utilizó para exclusión sino para contextualizar la fortaleza de la evidencia en la síntesis de resultados, reconociendo que la diversidad de tipos de estudio refleja la riqueza epistemológica del campo feminista.

La síntesis de datos siguió un enfoque temático que respetó la heterogeneidad epistemológica del corpus mientras identificaba patrones transversales. Los hallazgos se organizaron en torno a cuatro dimensiones centrales: fundamentos epistemológicos y éticos, praxis metodológica, tensiones y transformaciones, y implicaciones para la investigación social. Esta organización temática permitió construir la "cartografía" prometida, proporcionando un mapa comprehensivo del campo que respeta su complejidad mientras facilita la navegación analítica.

PRESENTACIÓN DE RESULTADOS

La síntesis de 42 estudios incluidos revela un panorama metodológico feminista caracterizado por diversidad epistemológica, innovación práctica y tensiones productivas que definen las fronteras contemporáneas del campo. Los hallazgos se organizan temáticamente para construir una cartografía comprehensiva que mapea fundamentos teóricos, manifestaciones prácticas y transformaciones emergentes de la investigación feminista en ciencias sociales.

Tabla 1

Características de los estudios incluidos (n=42)

Autor(es) y Año	País/Región de Afiliación	Tipo de Artículo	Foco Disciplinar Principal	Dimensiones Metodológicas Abordadas
Cortés, R. (2021)	España	Ensayo metodológico / Revisión	Ciencias Sociales	Epistemología, Posicionalidad, Diseño metodológico, Limitaciones
Mingo, E., & Díaz, S. (2022)	Chile	Ensayo metodológico	Ciencias Sociales / Estudios Digitales	Diseño metodológico, Ética feminista, Impacto/Acción
Wilson, G. (2023)	Reino Unido	Artículo teórico / Introducción conceptual	Ciencias Sociales / Enfermería	Epistemología, Posicionalidad, feminista Ética

Cartografías metodológicas: Una revisión situada de enfoques y tensiones epistémicas en la investigación social.

Saeidzadeh, Z. (2023)	Internacional	Capítulo de libro	Estudios Socio-Legales	Epistemología, Posicionalidad, metodológico	Diseño
Patgiri, P., & Chacko, J. (2025)	India	Artículo teórico	Humanidades / Ciencias Sociales	Epistemología, Impacto/Acción	
Parry, B. (2020)	Sudáfrica	Capítulo de libro	Ciencias Sociales	Epistemología, feminista, metodológico	Ética Diseño
Johnston, K., & MacDougall, C. (2021)	Canadá	Empírico con reflexión metodológica	Salud Pública / Estudios Cualitativos	Ética Posicionalidad, Impacto/Acción	feminista,
Pajares, L. (2020)	España	Artículo teórico	Ciencias Sociales / Investigación Participativa	Epistemología, feminista, metodológico, Impacto/Acción	Ética Diseño
Schwoerer, L. (2025)	Internacional	Artículo teórico	Sociología / Estudios Cualitativos	Epistemología, Posicionalidad, Limitaciones	
Zembylas, M. (2025)	Chipre	Artículo metodológico	Educación	Posicionalidad, feminista, Limitaciones	Ética
Sveinson, K., et al. (2025)	Canadá	Artículo metodológico	Gestión del Deporte	Posicionalidad, metodológico	Diseño
Yaka, Ö., & Kılınçoğlu, S. (2024)	Turquía	Capítulo de libro	Estudios de Movimientos Sociales	Epistemología, Posicionalidad, feminista, Limitaciones	Ética
Mauthner, N. (2023)	Reino Unido	Capítulo de libro	Estudios de Gestión y Organización	Epistemología, feminista, Análisis de datos	Ética
Hawkey, A., & Ussher, J. (2022)	Australia	Capítulo de libro	Diseño Cualitativo / Sociología	Epistemología, Posicionalidad, Impacto/Acción	
Krystalli, R. (2022)	Internacional	Capítulo de libro	Relaciones Internacionales	Posicionalidad, feminista, Epistemología	Ética
Sweet, P. (2020)	EE. UU.	Artículo teórico	Sociología / Estudios de Género	Epistemología, Posicionalidad, Limitaciones	
Khazaei, F. (2020)	Suiza	Documento de trabajo (Working Paper)	Estudios de Migración	Epistemología, Posicionalidad, metodológico	Diseño
Kelly, M. (2020)	Internacional	Introducción a monográfico	Ciencias Sociales	Posicionalidad, feminista, Análisis de datos	Ética
Díaz, A. (2020)	México	Artículo teórico	Sociología / Ciencias Sociales	Epistemología, Impacto/Acción	
Dauder, D., & Trejo, M. (2021)	España	Ensayo metodológico	Ciencias Sociales	Epistemología, feminista, metodológico	Ética Diseño
Anzo, M. (2025)	México	Reseña metodológica	Estudios Culturales	Diseño metodológico, Posicionalidad	

Cartografías metodológicas: Una revisión situada de enfoques y tensiones epistémicas en la investigación social.

Busquier, L. (2024)	Argentina	Artículo teórico	Ciencias Sociales (Enfoque Decolonial)	Epistemología, metodológico, feminista, Limitaciones	Diseño Ética
Avalos, E. (2023)	Guatemala	Artículo de revisión	Ciencias Sociales	Epistemología, Posicionalidad, metodológico	Diseño
Chamorro, C., & Rifà, M. (2023)	España	Artículo teórico	Educación	Posicionalidad, metodológico, feminista	Diseño Ética
Cuklanz, L., & Rodríguez, M. (2020)	EE. UU. / España	Introducción a monográfico	Ciencias Sociales y Humanas	Ética feminista, metodológico, Impacto/Acción	Diseño
Goikoetxea, I., et al. (2021)	España	Introducción a monográfico	Ciencias Sociales	Epistemología, Posicionalidad, feminista, Limitaciones	Ética
Flores, A., & Morales, S. (2021)	EE. UU.	Capítulo de libro	Educación (Estudios Chicana/Latina)	Epistemología, Posicionalidad, metodológico	Diseño
Katila, S., et al. (2023)	Finlandia	Introducción a handbook	Estudios de Gestión y Organización	Posicionalidad, metodológico, Impacto/Acción	Diseño
Luna, E., & Rubio, M. (2022)	España	Artículo teórico-metodológico	Ciencias Sociales / Pedagogía Crítica	Epistemología, Posicionalidad, metodológico, Limitaciones	Diseño
Pérez, L., & Aguilar, G. (2024)	EE. UU.	Artículo teórico-metodológico	Educación (Estudios Raciales Críticos)	Diseño metodológico, Impacto/Acción, Limitaciones	
Deitch, C. (2020)	EE. UU.	Capítulo de libro	Ciencias Sociales y Humanas	Posicionalidad, feminista, Impacto/Acción	Ética
Ulmer, J., et al. (2024)	EE. UU.	Introducción a handbook	Ciencias Sociales (Investigación Transdisciplinar)	Epistemología, metodológico, Impacto/Acción	Diseño
Lauve, K., et al. (2020)	EE. UU.	Artículo de revisión	Trabajo Social	Ética feminista, metodológico, Impacto/Acción	Diseño
Flores, D., et al. (2022)	Internacional	Capítulo de libro	Estudios de Movimientos Sociales	Epistemología, Posicionalidad, feminista, Impacto/Acción	Ética
Pérez, M., & Saavedra, C. (2020)	EE. UU.	Capítulo de libro	Ciencias Sociales (Investigación Transdisciplinar)	Epistemología, metodológico, Impacto/Acción	Diseño
Azpiazu, J., & Serrano, M. (2023)	España	Introducción a monográfico	Humanidades / Ciencias Sociales	Epistemología, metodológico	Diseño
Cabrera, M., et al. (2020)	España	Empírico con reflexión metodológica	Ciencias Sociales	Epistemología, metodológico, Impacto/Acción	Diseño
Valdivia, A., & Galaz, C. (2024)	Chile	Artículo metodológico	Ciencias Sociales / Educación Superior	Posicionalidad, feminista, metodológico, Limitaciones	Ética Diseño

Cartografías metodológicas: Una revisión situada de enfoques y tensiones epistémicas en la investigación social.

Bardel, D., & López, M. (2024)	Argentina	Artículo teórico	Derecho / Ciencias Sociales	Epistemología, Posicionalidad, Impacto/Acción	
Sánchez, L. (2025)	Chile	Empírico con reflexión metodológica	Relaciones Internacionales	Epistemología, metodológico, Limitaciones	Diseño
Toole, B. (2022)	EE. UU.	Artículo teórico	Filosofía / Epistemología	Epistemología, Posicionalidad	
Jackson, K., et al. (2024)	EE. UU.	Artículo editorial / Metodológico	Trabajo Social	Epistemología, Posicionalidad, feminista	Ética

Fuente: Elaboración propia

La distribución temporal y geográfica de los estudios evidencia un campo académico dinámico con producción sostenida entre 2020 y 2025, presentando un pico notable en 2024 que sugiere intensificación reciente del interés por cuestiones metodológicas feministas. Geográficamente, se observa globalización progresiva del campo con contribuciones significativas desde América Latina, consolidándose como polo emergente de producción de conocimiento metodológico original.

Figura 2

Arquitectura conceptual de la praxis metodológica feminista



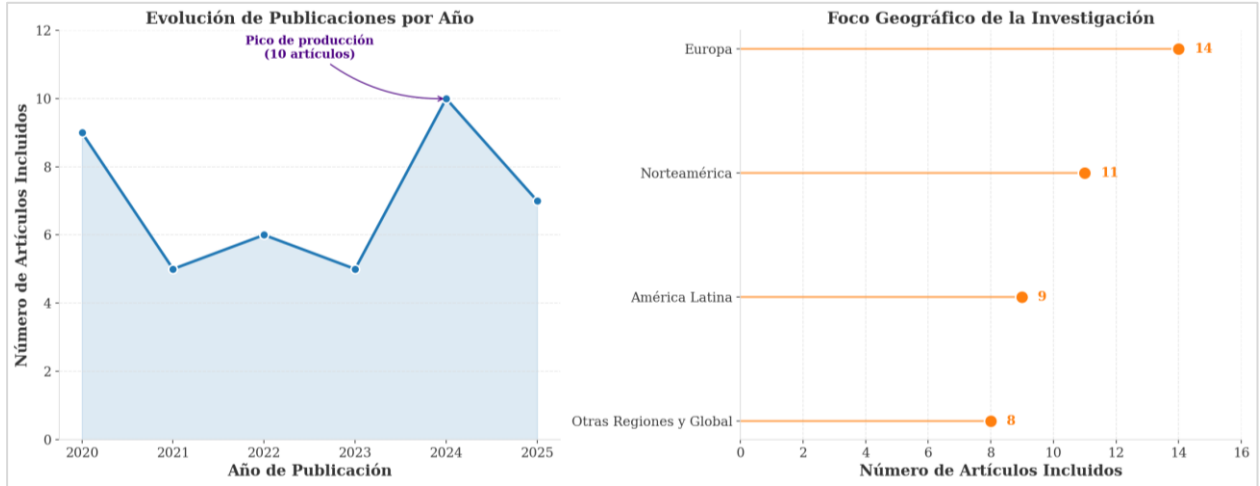
Fuente: Elaboración propia

El análisis de las dimensiones metodológicas abordadas por los estudios revela cinco áreas centrales de desarrollo: epistemología feminista (n=35 estudios), posicionalidad (n=28 estudios), diseño metodológico (n=32 estudios), ética feminista (n=29 estudios), e impacto/acción social (n=24 estudios). Esta distribución indica que los fundamentos epistemológicos constituyen la preocupación más extendida, seguida por innovaciones en diseño metodológico y consideraciones éticas.

Cartografías metodológicas: Una revisión situada de enfoques y tensiones epistémicas en la investigación social.

Figura 3

Distribución temporal y geográfica de la evidencia científica de la revisión sistemática



Fuente: Elaboración propia

Fundamentos Epistemológicos y Éticos

Los fundamentos epistemológicos de la investigación feminista contemporánea se estructuran en torno a cuatro pilares conceptuales fundamentales que redefinen criterios tradicionales de producción de conocimiento. El conocimiento situado emerge como principio epistemológico central, desarrollado extensivamente por Patgiri y Chacko (2025), Khazaei (2020), Cabrera et al. (2020) y Díaz (2020). Este concepto rechaza nociones de conocimiento universal y ahistórico, sosteniendo que todo conocimiento es parcial y se produce desde ubicaciones sociales, corporales e históricas específicas.

Tabla 2

Fundamentos Epistemológicos y Éticos de la Investigación Feminista

Dimensión	Concepto Clave	Autores Representativos	Síntesis del Aporte Teórico
Epistemología Feminista	Conocimiento Situado (Situated Knowledge)	Patgiri & Chacko (2025); Khazaei (2020); Cabrera, Belloso & Royo (2020); Díaz (2020)	Principio fundamental que rechaza la noción de un conocimiento universal y ahistórico. Sostiene que todo conocimiento es parcial y se produce desde una ubicación social, corporal e histórica específica. La identidad y experiencia del investigador no son un "sesgo" a eliminar, sino un punto de partida para la indagación que debe ser reconocido y analizado críticamente.
	Objetividad Fuerte / Situada (Strong Situated Objectivity)	Toole (2022); Wilson (2023); Sweet (2020)	Reconceptualización de la objetividad. No se logra a través de la neutralidad distante, sino a través de una "reflexividad fuerte" que exige a los investigadores examinar críticamente sus propios valores, supuestos y posición social. Se argumenta que esta forma de objetividad es más rigurosa porque hace

Cartografías metodológicas: Una revisión situada de enfoques y tensiones epistémicas en la investigación social.

			visible y responsable al sujeto que conoce.
	Diversidad de Epistemologías	Wilson (2023); Saidzadch (2023); Sánchez (2025)	El campo no es monolítico. Coexisten diversas corrientes como el empirismo feminista (corrige sesgos androcéntricos), la teoría del punto de vista (sostiene que las perspectivas de grupos marginados ofrecen un punto de partida epistemológicamente ventajoso) y el postestructuralismo/postmodernismo (cuestiona categorías estables como "mujer").
	Giro Decolonial y Epistemologías del Sur	Busquier (2024); Pérez & Saavedra (2020); Sánchez (2025)	Crítica a la hegemonía del feminismo anglo-europeo. Propone la validación y teorización desde las experiencias y saberes de mujeres del Sur Global. Enfatiza la necesidad de sanar "heridas coloniales" en la producción de conocimiento y de desarrollar metodologías (p. ej. womanist, Chicana/Latina) que aborden intersecciones de género, raza y colonialismo.
Ética Feminista	Ética del Cuidado y Relacionalidad	Mauthner (2023); Gokoetxea, Leal & Cabrera (2021); Krystalli (2022)	Trasciende la ética procedimental (consentimiento informado) para centrarse en la calidad de la relación entre investigador y participantes. Prioriza la confianza, la reciprocidad, la vulnerabilidad mutua y el bienestar de la comunidad sobre objetivos puramente extractivos. La investigación se concibe como un encuentro relacional.
	Reflexividad y Responsabilidad	Johnston & MacDougall (2021); Valdivia & Galaz (2024); Zembylas (2025)	La reflexividad no es sólo un ejercicio de introspección, sino una práctica ética y una responsabilidad política. Exige un análisis constante del poder en la relación de investigación, reconociendo el privilegio del investigador y trabajando activamente para mitigarlo. Es una herramienta para una práctica de investigación más justa y menos dañina.
	Compromiso con la Justicia Social y la Transformación	Pajares (2020); Lauve, Enman & Hentz (2020); Hawkey & Ussher (2022)	El propósito último de la investigación feminista no es sólo describir el mundo, sino contribuir a su transformación. La investigación está intrínsecamente ligada a la acción política y al cambio social. Se busca producir conocimiento útil para las comunidades, que desafíe estructuras de opresión y fomente la justicia social.

Fuente: Elaboración propia

La objetividad fuerte o situada constituye el segundo pilar epistemológico, teorizada por Toole (2022), Wilson (2023) y Sweet (2020). Esta reconceptualización radical propone que la objetividad científica no se logra mediante neutralidad distante sino a través de reflexividad rigurosa que examina críticamente valores, supuestos y posición social del investigador. Esta forma de objetividad se considera más rigurosa porque hace visible y responsable al sujeto que conoce.

Cartografías metodológicas: Una revisión situada de enfoques y tensiones epistémicas en la investigación social.

La diversidad epistemológica representa el tercer fundamento, documentada por Wilson (2023), Saeidzadeh (2023) y Sánchez (2025). El campo no constituye un bloque monolítico sino que abarca múltiples corrientes: empirismo feminista que corrige sesgos androcéntricos, teoría del punto de vista que privilegia perspectivas de grupos marginados, y postestructuralismo que cuestiona categorías estables como "mujer".

El giro decolonial y las epistemologías del Sur conforman el cuarto pilar, articulado por Busquier (2024), Pérez y Saavedra (2020) y Sánchez (2025). Esta perspectiva critica la hegemonía del feminismo anglo-europeo, proponiendo validación desde experiencias del Sur Global y desarrollo de metodologías que abordan intersecciones entre género, raza y colonialismo.

Los fundamentos éticos se organizan en torno a tres principios interrelacionados que trascienden concepciones procedimentales tradicionales. La ética del cuidado y relacionalidad, desarrollada por Mauthner (2023), Goikoetxea et al. (2021) y Krystalli (2022), prioriza calidad relacional entre investigador y participantes sobre objetivos extractivos, concibiendo la investigación como encuentro relacional basado en confianza y reciprocidad.

La reflexividad y responsabilidad constituye el segundo principio ético, teorizado por Johnston y MacDougall (2021), Valdivia y Galaz (2024) y Zembylas (2025). La reflexividad trasciende introspección para convertirse en práctica ética y responsabilidad política que exige análisis constante del poder en las relaciones de investigación.

El compromiso con justicia social y transformación representa el tercer principio, desarrollado por Pajares (2020), Lauve et al. (2020) y Hawkey y Ussher (2022). El propósito último de la investigación feminista no es describir el mundo sino contribuir a su transformación mediante conocimiento útil para comunidades que desafíe estructuras de opresión.

Praxis Metodológica: Diseño, Posicionalidad y Análisis

La traducción de principios epistemológicos y éticos en prácticas metodológicas concretas revela innovaciones significativas en diseño, posicionalidad y análisis de datos que caracterizan la investigación feminista contemporánea.

Tabla 3

Praxis Metodológica: Diseño, Posicionalidad y Análisis

Dimensión	Enfoque o Práctica Concreta	Autores que lo ilustran	Descripción de la Aplicación y sus Implicaciones
Diseño Metodológico	Investigación-Acción Participativa (IAP) / Feminista	Pajares (2020); Luna & Rubio (2022); Lauve, Enman & Hentz (2020)	Se caracteriza por la colaboración horizontal entre investigadoras/es y participantes en todas las fases del proyecto. La agenda de investigación se co-construye para asegurar que responda a las necesidades de la comunidad. El objetivo es generar conocimiento colectivo para la acción y la transformación social, rompiendo la dicotomía sujeto/objeto.
	Metodologías Etnográficas Digitales	Mingo & Díaz (2022); Cuklanz & Rodríguez (2020)	Adaptación de la etnografía para analizar contextos digitales (redes sociales, foros) desde una perspectiva feminista. Se enfoca en cómo se reproducen o subvierten las dinámicas de poder y violencia de género en línea. Implica desafíos éticos nuevos

Cartografías metodológicas: Una revisión situada de enfoques y tensiones epistémicas en la investigación social.

				sobre el espacio público/privado y el consentimiento en enormes virtuales.
	Enfoques Narrativos y Testimoniales ("Pláticas")		Flores & Morales (2021); Pérez & Aguilar (2024); Valdivia & Galaz (2024)	Priorizan las historias de vida y las narrativas personales como fuentes primarias de conocimiento. Las "pláticas" (conversaciones) se conceptualizan como un método que honra las formas de saber comunitarias. El testimonio se revitaliza como herramienta de la teoría racial crítica/feminista para dar voz a experiencias marginadas y generar teoría desde ellas.
	Diseños Transdisciplinarios y Colectivos		Ulmer et al. (2024); Golkoetca, Leal & Cabrera (2021); Azpiazu & Serrano (2023)	Fomento de la investigación que cruza fronteras disciplinarias y que se realiza en colectivos. Se valora la multiplicidad de perspectivas (academia, activismo, arte) para abordar problemas complejos. A menudo se presenta en formatos colectivos (monográficos, handbooks) que reflejan un conocimiento construido a través del diálogo y el debate.
Posicionalidad	Declaraciones Posicionalidad (Positionality Statements)	de	Zembylas (2025); Sveinson et al. (2025); Jackson et al. (2024)	Práctica explícita en la que las investigadoras/es articulan sus propias identidades sociales, experiencias y supuestos al inicio o en la sección metodológica de un estudio. Su propósito no es confesarse, sino proporcionar al lector un contexto crítico para entender desde dónde se produce el conocimiento y cómo esto puede influir en la investigación.
	Reflexividad Herramienta Analítica	como	Kelly (2020); Sweet (2020); Yaka & Kilincoglu (2024)	La reflexividad va más allá de una declaración estática. Se utiliza activamente durante todo el proceso (diarios de campo, memos analíticos) como herramienta para interrogar las dinámicas de poder en la interacción, ajustar el diseño sobre la marcha y enriquecer el análisis de los datos. Es un diálogo constante con la propia subjetividad.
Análisis Datos	de Análisis Crítico del Discurso y Temático con Lente Feminista		Cuklanz & Rodríguez (2020); Cortés (2021); Busquier (2024)	Utilización de técnicas de análisis cualitativo (temático, de discurso) aplicadas desde una lente explícitamente feminista. Implica analizar activamente cómo el poder, el género y la interseccionalidad se manifiestan en el lenguaje y en las narrativas, buscando patrones de resistencia y opresión.
	Difracción Práctica Analítica	como	Mauthner (2023)	Propuesta postestructuralista que va más allá de la reflexividad (que mira hacia adentro). La difracción busca

Cartografías metodológicas: Una revisión situada de enfoques y tensiones epistémicas en la investigación social.

leer teorías y datos "a través" de los otros, generando nuevas perspectivas al ponerlos en diálogo. Es un método para producir lecturas novedosas y evitar la mera reproducción de interpretaciones existentes.

Fuente: Elaboración propia

En diseño metodológico, la Investigación-Acción Participativa feminista emerge como innovación central, documentada por Pajares (2020), Luna y Rubio (2022) y Lauve et al. (2020). Esta modalidad se caracteriza por colaboración horizontal entre investigadores y participantes en todas las fases, co-construcción de agendas investigativas que respondan a necesidades comunitarias, y generación de conocimiento colectivo para acción y transformación social.

Las metodologías etnográficas y digitales constituyen una segunda innovación, desarrollada por Mingo y Díaz (2022) y Cuklanz y Rodríguez (2020). Estas adaptan la etnografía para analizar contextos digitales desde perspectivas feministas, enfocándose en reproducción o subversión de dinámicas de poder y violencia de género en línea, generando nuevos desafíos éticos sobre espacios público/privado y consentimiento en entornos virtuales.

Los enfoques narrativos y testimoniales, incluyendo las "pláticas", representan una tercera innovación significativa, ilustrada por Flores y Morales (2021), Pérez y Aguilar (2024) y Valdivia y Galaz (2024). Estas metodologías priorizan historias de vida y narrativas personales como fuentes primarias de conocimiento, conceptualizando conversaciones como métodos que honran formas de saber comunitarias.

Los diseños transdisciplinarios y colectivos constituyen una cuarta innovación, desarrollada por Ulmer et al. (2024), Goikoetxea et al. (2021) y Azpiazu y Serrano (2023). Estos enfoques cruzan fronteras disciplinarias y se realizan en colectivos, valorando multiplicidad de perspectivas para abordar problemas complejos.

En posicionalidad, las declaraciones de posicionalidad emergen como práctica explícita, documentada por Zembylas (2025), Sveinson et al. (2025) y Jackson et al. (2024). Estas articulan identidades sociales, experiencias y supuestos del investigador para proporcionar contexto crítico sobre la producción de conocimiento.

La reflexividad como herramienta analítica trasciende declaraciones estáticas, según Kelly (2020), Sweet (2020) y Yaka y Kılınçoğlu (2024). Se utiliza activamente durante todo el proceso investigativo como herramienta para interrogar dinámicas de poder, ajustar diseños y enriquecer análisis de datos.

En análisis de datos, el análisis crítico del discurso y temático con lente feminista, aplicado por Cuklanz y Rodríguez (2020), Cortés (2021) y Busquier (2024), implica analizar activamente manifestaciones de poder, género e interseccionalidad en lenguaje y narrativas, buscando patrones de resistencia y opresión.

La difracción como práctica analítica, propuesta por Mauthner (2023), va más allá de la reflexividad para leer teorías y datos "a través" de otros, generando perspectivas novedosas mediante diálogo y evitando reproducción de interpretaciones existentes.

Cartografía de Tensiones y Transformaciones

El análisis revela cinco tensiones centrales que caracterizan el desarrollo contemporáneo de la metodología feminista, funcionando no como limitaciones sino como fuerzas productivas que impulsan innovación y reflexión crítica continua.

Cartografías metodológicas: Una revisión situada de enfoques y tensiones epistémicas en la investigación social.

Tabla 4

Cartografía de Tensiones y Transformaciones

Tensión o Debate Central	Autores que lo Discuten	Resumen de la Controversia o Transformación	Vínculo con el Impacto/Acción
Teoría vs. Práctica	Cortés (2021); Goikoetxea, Leal, & Cabrera (2021); Yaka & Kılınçoğlu (2024)	Tensión recurrente entre los elevados ideales epistemológicos y éticos del feminismo y los desafíos, compromisos y "desorden" de la investigación en el campo. Los principios de horizontalidad y reciprocidad a menudo chocan con limitaciones de tiempo, recursos y exigencias institucionales, forzando una constante negociación.	Impulsa la creación de guías y metodologías más "realistas" y situadas que buscan cerrar la brecha, haciendo la investigación feminista más aplicable y efectiva para generar cambios concretos.
Academia vs. Activismo	Pajares (2020); Flores, Rusansky, & Zantvoort (2022); Hawkey & Ussher (2022)	Debate sobre el rol del investigador: ¿es un observador académico o un co-productor de conocimiento para el cambio social? Se explora la complejidad de las posiciones "híbridas" y se critica el extractivismo académico. La transformación busca una investigación que sirva directamente a las agendas de los movimientos y comunidades.	Fomenta metodologías como la IAP y la investigación colaborativa, donde el impacto no es un producto final, sino el proceso mismo de investigación, fortaleciendo a las organizaciones y movimientos sociales.
Universalismo vs. Decolonialidad (Norte-Sur Global)	Busquier (2024); Sánchez (2025); Pérez & Saavedra (2020)	Fuerte crítica a la presunta universalidad de una "metodología feminista" que a menudo refleja supuestos del Norte Global. La transformación es una explosión de epistemologías y metodologías situadas (Chicana/Latina, Womanist, del Sur) que desafían la dependencia intelectual y proponen enfoques que abordan el colonialismo como una matriz de opresión junto al patriarcado.	Conduce a una investigación políticamente más relevante para contextos específicos, visibilizando las agencias de mujeres subalternizadas y contribuyendo a luchas anticoloniales y antirracistas, no solo de género.
Rigor y Validez: Redefinición	Sveinson et al. (2025); Flores & Morales (2021); Luna & Rubio (2022)	Tensión con los criterios tradicionales de rigor (replicabilidad, neutralidad). La transformación consiste en redefinir el rigor en términos feministas: la validez se logra a través de la reflexividad fuerte, la transparencia posicional, la coherencia ético-política y la capacidad de la investigación para generar conocimiento significativo y	Permite validar y legitimar formas de conocimiento que serían descartadas por paradigmas positivistas, ampliando lo que se considera "ciencia social" rigurosa y permitiendo que voces y experiencias marginadas sean el centro de investigaciones de alta calidad.

Cartografías metodológicas: Una revisión situada de enfoques y tensiones epistémicas en la investigación social.

		útil para la comunidad estudiada.	
Inclusión y Representación: El Riesgo de la Exclusión	Sánchez (2025); Sweet (2020); Patgiri & Chacko (2025)	Tensión dentro del propio feminismo sobre quién es el "sujeto" de la investigación. Se critica la exclusión histórica de las experiencias de mujeres trans, no binarias, racializadas o con diversidad funcional. La transformación es un compromiso con la interseccionalidad como principio metodológico no negociable para evitar reproducir exclusiones.	Obliga a diseñar investigaciones que sean intencionalmente inclusivas y que desafíen las narrativas hegemónicas sobre la "experiencia de la mujer". El objetivo es producir un conocimiento que contribuya a la justicia epistémica para TODOS los grupos oprimidos.

Fuente: Elaboración propia

La tensión teoría versus práctica, examinada por Cortés (2021), Goikoetxea et al. (2021) y Yaka y Kılınçoğlu (2024), emerge como conflicto recurrente entre ideales epistemológicos elevados y desafíos prácticos de implementación. Principios de horizontalidad y reciprocidad frecuentemente chocan con limitaciones temporales, presupuestarias e institucionales, forzando negociaciones constantes que impulsan creación de metodologías más "realistas" y situadas.

La tensión academia versus activismo, discutida por Pajares (2020), Flores et al. (2022) y Hawkey y Ussher (2022), plantea debates sobre el rol del investigador como observador académico o co-productor de conocimiento para cambio social. Esta tensión explora complejidad de posiciones "híbridas" y critica el extractivismo académico, fomentando metodologías donde el impacto constituye el proceso mismo de investigación.

La tensión universalismo versus decolonialidad, articulada por Busquier (2024), Sánchez (2025) y Pérez y Saavedra (2020), critica la presunta universalidad de metodologías feministas que reflejan supuestos del Norte Global. La transformación implica explosión de epistemologías situadas que desafían dependencia intelectual y proponen enfoques que abordan colonialismo como matriz de opresión junto al patriarcado.

La redefinición de rigor y validez, explorada por Sveinson et al. (2025), Flores y Morales (2021) y Luna y Rubio (2022), tensiona criterios tradicionales de replicabilidad y neutralidad. La transformación redefine rigor mediante reflexividad fuerte, transparencia posicional y coherencia ético-política, ampliando concepciones de ciencia social rigurosa.

La tensión inclusión y representación, analizada por Sánchez (2025), Sweet (2020) y Patgiri y Chacko (2025), cuestiona quién constituye el "sujeto" de investigación feminista. La transformación implica compromiso con interseccionalidad como principio metodológico no negociable para evitar reproducir exclusiones históricas.

Estas tensiones no representan deficiencias del campo sino características definitorias que impulsan innovación continua, reflexión crítica y desarrollo de marcos metodológicos cada vez más sofisticados y éticamente responsables.

DISCUSIÓN DE RESULTADOS

Los hallazgos de esta revisión sistemática revelan que la metodología feminista contemporánea se define por una praxis reflexiva que navega productivamente tensiones epistemológicas, éticas y políticas, configurando un campo académico vibrante caracterizado más por sus preguntas críticas y compromisos transformadores que por respuestas metodológicas fijas. La cartografía emergente demuestra que adoptar una metodología feminista constituye un acto de rigor científico, reflexividad crítica y responsabilidad política, elementos indispensables para generar conocimiento socialmente

Cartografías metodológicas: Una revisión situada de enfoques y tensiones epistémicas en la investigación social.

justo y transformador en el contexto contemporáneo. La síntesis evidencia que los fundamentos epistemológicos identificados —conocimiento situado, objetividad situada, diversidad epistemológica y giro decolonial— se manifiestan coherentemente en prácticas metodológicas concretas que incluyen investigación-acción participativa, etnografía digital, enfoques narrativos testimoniales y diseños transdisciplinarios. Esta coherencia entre principios teóricos y manifestaciones prácticas contradice críticas frecuentes sobre la supuesta abstracción de la teoría feminista, demostrando que el campo ha desarrollado traducciones sofisticadas de compromisos epistemológicos en procedimientos investigativos rigurosos y éticamente responsables.

Particularmente significativo resulta el análisis comparativo entre contribuciones del Norte Global y América Latina, que revela transformaciones epistemológicas profundas impulsadas por perspectivas decoloniales. Mientras que estudios como los de Wilson (2023) y Toole (2022) refinan conceptualizaciones establecidas de objetividad situada y conocimiento situado desde contextos anglo-europeos, trabajos como los de Busquier (2024) y Sánchez (2025) proponen reconceptualizaciones radicales que integran análisis anticoloniales y antirracistas. Esta divergencia no representa fragmentación sino enriquecimiento del campo mediante perspectivas situadas que desafían hegemonías intelectuales y amplían horizontes epistemológicos.

La tensión teoría versus práctica, identificada consistentemente por Goikoetxea et al. (2021), Yaka y Kılınçoğlu (2024) y Cortés (2021), merece interpretación particular como característica productiva y definitoria de la praxis feminista. Esta tensión no constituye una debilidad metodológica sino una fortaleza analítica que mantiene el campo en estado de reflexión crítica constante, evitando dogmatización de procedimientos y fomentando adaptación creativa a contextos específicos. Los estudios demuestran que esta tensión impulsa innovaciones metodológicas continuas, como las metodologías "realistas" propuestas por Cortés (2021) que buscan equilibrar ideales teóricos con limitaciones prácticas sin comprometer compromisos éticos fundamentales.

El vínculo academia-activismo, explorado profundamente por Pajares (2020), Flores et al. (2022) y Deitch (2020), revela transformaciones significativas en concepciones tradicionales de neutralidad académica. Los hallazgos demuestran que la investigación feminista ha desarrollado marcos sofisticados para integrar rigor científico con compromiso político explícito, desafiando falsas dicotomías entre objetividad y partidismo. La investigación-acción participativa feminista emerge como respuesta metodológica a esta aparente tensión, desarrollando procedimientos que garantizan rigor mientras mantienen compromisos transformadores explícitos.

Las implicaciones teóricas de estos hallazgos trascienden el campo específico de la metodología feminista para interpelar concepciones más amplias de ciencia social rigurosa. El marco conceptual emergente de esta cartografía propone que la reflexividad crítica, la transparencia posicional y el compromiso ético no constituyen adiciones opcionales a la investigación social sino componentes fundamentales de cualquier práctica investigativa que aspire a rigor genuino. Esta reconceptualización desafía paradigmas positivistas residuales que persisten en ciencias sociales contemporáneas, ofreciendo alternativas epistemológicamente sofisticadas y éticamente responsables.

Las implicaciones prácticas son igualmente significativas para investigadores en formación y académicos experimentados. La síntesis proporciona una guía comprehensiva para diseñar e implementar investigaciones que integren rigor metodológico con responsabilidad ética y compromiso transformador. Específicamente, los enfoques participativos y decoloniales documentados por Pajares (2020) y Busquier (2024) ofrecen marcos concretos para trabajar con organizaciones de base y comunidades marginadas, superando limitaciones del extractivismo académico tradicional mediante metodologías que priorizan beneficio comunitario y construcción de capacidades locales. Las innovaciones en posicionalidad, particularmente las declaraciones reflexivas propuestas por Zembylas (2025) y las prácticas de reflexividad continua desarrolladas por Kelly (2020), proporcionan herramientas concretas para investigadores que buscan integrar análisis crítico de poder

Cartografías metodológicas: Una revisión situada de enfoques y tensiones epistémicas en la investigación social.

en sus prácticas investigativas. Estas innovaciones trascienden requerimientos burocráticos de "posicionamiento del investigador" para convertirse en herramientas analíticas que enriquecen la comprensión y interpretación de datos.

Las implicaciones metodológicas para futuras investigaciones revelan varios vacíos significativos que requieren atención académica prioritaria. Primero, el análisis evidencia necesidad urgente de desarrollar discusiones más explícitas sobre técnicas específicas de análisis de datos feministas. Mientras que estudios como el de Mauthner (2023) proponen innovaciones como la "difracción", el campo requiere sistematización más amplia de enfoques analíticos que operacionalicen principios epistemológicos feministas en procedimientos concretos de interpretación de datos.

Segundo, la revisión identifica escasez notable de estudios que exploren aplicación de metodologías feministas en diseños cuantitativos o mixtos. Esta limitación restringe el alcance potencial de contribuciones feministas a la investigación social general y sugiere oportunidades significativas para desarrollar marcos que integren análisis crítico de poder con técnicas estadísticas rigurosas.

Tercero, el análisis revela necesidad de mayor desarrollo de metodologías feministas específicamente diseñadas para contextos digitales y virtuales. Aunque estudios como el de Mingo y Díaz (2022) inician esta conversación, la aceleración de digitalización social requiere marcos metodológicos más sofisticados que aborden desafíos éticos y epistemológicos específicos de entornos virtuales.

Las transformaciones identificadas en la tensión universalismo versus decolonialidad, particularmente evidentes en contribuciones latinoamericanas como las de Sánchez (2025) y Pérez y Saavedra (2020), sugieren que el futuro del campo pasa por mayor diversificación geográfica y epistemológica. Esta diversificación no implica fragmentación sino enriquecimiento mediante perspectivas situadas que desafían hegemonías intelectuales del Norte Global y proponen marcos alternativos de producción de conocimiento. Las limitaciones de esta revisión deben reconocerse transparentemente para contextualizar apropiadamente los hallazgos. Primero, las limitaciones inherentes a cualquier revisión sistemática incluyen posible sesgo de publicación hacia estudios con resultados positivos, exclusión de literatura gris que podría contener innovaciones metodológicas significativas, y restricciones idiomáticas que pueden haber excluido contribuciones relevantes en otros idiomas. Segundo, las limitaciones específicas de nuestro corpus incluyen predominancia de estudios cualitativos y teóricos que impide generalizaciones sobre aplicación de metodologías feministas en investigación cuantitativa. Adicionalmente, la concentración temporal en el periodo 2014-2025 puede haber excluido desarrollos históricos importantes que informan debates contemporáneos.

Finalmente, la necesaria delimitación disciplinar en ciencias sociales y humanas puede haber excluido innovaciones metodológicas feministas en otros campos que podrían enriquecer la comprensión del panorama metodológico general. Estas limitaciones no invalidan los hallazgos sino que contextualizan su alcance e indican direcciones para futuras investigaciones que expandan y profundicen la cartografía metodológica feminista contemporánea.

CONCLUSIONES

La presente revisión sistemática demuestra que la metodología feminista contemporánea constituye un campo epistemológicamente sofisticado, metodológicamente innovador y éticamente comprometido que redefine fundamentalmente criterios de rigor, validez y relevancia en la investigación social. La cartografía emergente revela que adoptar una metodología feminista trasciende la aplicación de técnicas específicas para constituir una praxis reflexiva integral que integra conocimiento situado, objetividad situada y compromiso transformador en un marco coherente de producción de conocimiento socialmente responsable.

Cartografías metodológicas: Una revisión situada de enfoques y tensiones epistémicas en la investigación social.

Los hallazgos evidencian que las tensiones identificadas —teoría versus práctica, academia versus activismo, universalismo versus decolonialidad, redefinición de rigor e inclusión interseccional— no representan limitaciones del campo sino características definitorias que impulsan innovación continua y reflexión crítica. Esta capacidad de navegar productivamente tensiones epistemológicas complejas posiciona la metodología feminista como paradigma investigativo particularmente relevante para abordar desafíos contemporáneos que requieren análisis interseccional, compromiso ético y orientación transformadora.

El giro decolonial documentado, particularmente evidente en contribuciones latinoamericanas, señala transformaciones epistemológicas profundas que desafían hegemonías intelectuales del Norte Global y proponen marcos alternativos de conocimiento situado. Esta diversificación geográfica y epistemológica fortalece el campo mediante perspectivas que integran análisis anticoloniales, antirracistas y antipatriarcales en marcos metodológicos coherentes y rigurosos. Las innovaciones identificadas en diseño metodológico, posicionalidad y análisis de datos demuestran que la investigación feminista ha desarrollado traducciones sofisticadas de compromisos teóricos en procedimientos investigativos concretos. La investigación-acción participativa, las metodologías etnográficas digitales, los enfoques narrativos testimoniales y las prácticas de reflexividad crítica constituyen contribuciones metodológicas que enriquecen el repertorio investigativo de las ciencias sociales en general.

Por otro lado, la presente cartografía proporciona un marco analítico comprehensivo para investigadores interesados en metodologías éticamente responsables, políticamente conscientes y epistemológicamente rigurosas. El mensaje central es contundente: la metodología feminista contemporánea ofrece herramientas indispensables para generar conocimiento socialmente justo, científicamente riguroso y políticamente transformador, constituyendo una contribución fundamental al avance de paradigmas investigativos orientados hacia la justicia social y la transformación estructural en el siglo XXI.

CONFLICTO DE INTERESES

Los autores declaran que no existe ningún conflicto de interés en relación con la presente investigación.

REFERENCIAS BIBLIOGRÁFICAS

- Anzo, M. (2025). Reseña: Metodologías en investigación feminista. *Culturales*, 13, 1-5. <https://doi.org/10.22234/recu.20251301.re104>
- Avalos, E. (2023). La investigación feminista: epistemología, metodología y herramientas. *Análisis de la Realidad Nacional*, 12(247), 55-66. <https://ipn.usac.edu.gt/wp-content/uploads/2023/07/Revista-247-3.pdf#page=56>
- Azpiazu, J., & Serrano, M. (2023). Metodología feminista en investigaciones de tesis doctoral. De las epistemologías feministas y críticas a propuestas metodológicas en construcción y revisión. *Clivaje. Estudios y testimonios del conflicto y el cambio social*, (11). <https://revistes.ub.edu/index.php/clivatge/article/view/45304>
- Bardel, D., & López, M. (2024). Reflexiones sobre la metodología feminista en la investigación en derecho. *Derecho y Ciencias Sociales*, 31, e119. <https://doi.org/10.24215/18522971e119>
- Busquier, L. (2024). Reflexiones metodológicas desde los sures: aportes para una metodología feminista y decolonial. *Ánfora: Revista Científica de la Universidad Autónoma de Manizales*, 31(57), 248-268. <https://doi.org/10.30854/anf.v31.n57.2024.1018>

Cartografías metodológicas: Una revisión situada de enfoques y tensiones epistémicas en la investigación social.

- Cabrera, M., Belloso, M., & Royo, R. (2020). The application of Feminist Standpoint Theory in social research. *Investigaciones feministas*, 11(2). <https://search.ebscohost.com/login.aspx?direct=true&profile=ehost&scope=site&authtype=crawler&jrnl=21716080&AN=144682595&h=Bq65kVv%2FyBV5Diessc3X2Jn33P6iwBNezNCnfk9LDenMKAmwtbENI9U1LfitCC2IJFkadq6i4voRZIHkwfzNQ%3D%3D&crl=c>
- Chamorro, C., & Rifà, M. (2023). Las múltiples grafías de la investigación feminista en educación: hacia metodologías reflexivas, interseccionales y situadas. *Diálogos sobre educación. Temas actuales en investigación educativa*, 14(26). https://www.scielo.org.mx/scielo.php?pid=S2007-21712023000100004&script=sci_arttext
- Cortés, R. (2021). Diseño y desafíos metodológicos de la investigación feminista en ciencias sociales. *Empiria. Revista de Metodología de las Ciencias Sociales*, (50), 177-200. <https://www.redalyc.org/journal/2971/297170953008/297170953008.pdf>
- Cortés Luengo, V., & Ocampo Eyzaguirre, D. (2025). Inteligencia emocional en equipos directivos: estrategias para su evaluación y regulación.: Caso Valparaíso. Chile. *Revista RETOS XXI*, 9(1). <https://doi.org/10.30827/retosxxi.9.2025.32905>
- Cuklanz, L., & Rodríguez, M. (2020). New perspectives in feminist methodological research. *Investigaciones Feministas*, 11(2). <https://doi.org/10.5209/infe.70122>
- Dauder, D., & Trejo, M. (2021). Un viaje por las emociones en procesos de investigación feminista. *EMPIRIA. Revista de Metodología de las Ciencias Sociales*, (50), 21-41. <https://www.redalyc.org/journal/2971/297170953002/297170953002.pdf>
- Deitch, C. (2020). Feminist methodologies. In N. A. Naples (Ed.), *Companion to feminist studies* (pp. 195-212). Wiley-Blackwell. <https://doi.org/10.1002/9781119314967.ch12>
- Díaz, A. (2020). Pensar desde la epistemología feminista. Algunas pistas para recoger la genealogía de las mujeres en las ciencias sociales. *Acta sociológica*, (81), 29-57. <https://revistas.unam.mx/index.php/ras/article/view/77668>
- Flores, A., & Morales, S. (2021). A Chicana/Latina feminist methodology: Examining pláticas in educational research. In *Handbook of Latinos and education* (pp. 35-45). Routledge. <https://www.taylorfrancis.com/chapters/edit/10.4324/9780429292026-5/chicana-latina-feminist-methodology-alma-itiz%C3%A9-flores-socorro-morales>
- Flores, D., Rusansky, T., & Zantvoort, F. (2022). Interconnected Experiences: Embodying feminist research with social movements. In *Feminist Methodologies: Experiments, Collaborations and Reflections* (pp. 211-235). Springer International Publishing. <https://library.oapen.org/bitstream/handle/20.500.12657/58617/978-3-030-82654-3.pdf?sequence=1#page=224>
- Goikoetxea, I., Leal, K., & Cabrera, D. (2021). Hilar fino: reflexiones, debates y dilemas metodológicos en investigaciones feministas. *EMPIRIA. Revista de Metodología de las Ciencias Sociales*, (50), 15-20. <https://www.redalyc.org/journal/2971/297170953001/297170953001.pdf>
- Hawkey, A., & Ussher, J. (2022). Feminist research: Inequality, social change, and intersectionality. In *The Sage handbook of qualitative research design* (Vol. 1, pp. 175-193). SAGE. <https://www.torrossa.com/gs/resourceProxy?an=5282289&publisher=FZ7200#page=216>
- Jackson, K., Goodkind, S., Diaz, M., Karandikar, S., Beltrán, R., Kim, M., & Harrell, S. (2024). Positionality in critical feminist scholarship: Situating social locations and

Cartografías metodológicas: Una revisión situada de enfoques y tensiones epistémicas en la investigación social.

- power within knowledge production. *Affilia*, 39(1), 5-11. <https://doi.org/10.1177/08861099231219848>
- Johnston, K., & MacDougall, C. (2021). Enacting feminist methodologies in research toward reproductive justice. *International Journal of Qualitative Methods*, 20. <https://journals.sagepub.com/doi/abs/10.1177/16094069211016157>
- Katila, S., Meriläinen, S., & Bell, E. (2023). Introduction to the handbook of feminist research methodologies in management and organization studies. In *Handbook of feminist research methodologies in management and organization studies* (pp. 1-23). Edward Elgar Publishing. <https://www.elgaronline.com/edcollchap/book/9781800377035/book-part-9781800377035-7.xml>
- Kelly, M. (2020). Putting feminist research into practice. In *Feminist research in practice* (pp. 1-12).
- Khazaei, F. (2020). *What feminist epistemology has to offer to reflexive migration studies*. NCCR – on the move Working Paper Series, 4, 1-25. https://www.researchgate.net/profile/Faten-Khazaei/publication/348565712_What_Feminist_epistemology_has_to_offer_to_reflexive_migration_studies/links/6005648f92851c13fe1c5cf8/What-Feminist-epistemology-has-to-offer-to-reflexive-migration-studies.pdf
- Krystalli, R. (2022). Feminist methodology. In L. J. Shepherd & C. Hamilton (Eds.), *Gender matters in global politics: A feminist introduction to international relations* (3rd ed., pp. 34-46). Routledge. <https://doi.org/10.4324/9781003036432-5>
- Lauve, K., Enman, S., & Hentz, V. (2020). Mainstreaming gender: An examination of feminist methodology in social work research. *Social work*, 65(4), 317-324. <https://academic.oup.com/sw/article-abstract/65/4/317/5925745>
- Luna, E., & Rubio, M. (2022). The contribution of critical pedagogy to feminist research on sexual violence. *Social Sciences*, 11(8), 328. <https://www.mdpi.com/2076-0760/11/8/328>
- Mauthner, N. (2023). Ethics and feminist research. In *Handbook of Feminist Research Methodologies in Management and Organization Studies* (pp. 72-90). Edward Elgar Publishing. <https://www.elgaronline.com/edcollchap/book/9781800377035/book-part-9781800377035-12.xml>
- Mingo, E., & Díaz, S. (2022). Una propuesta de investigación feminista para el estudio de la misoginia: notas reflexivas de los procesos de investigación. *Empiria: Revista de metodología de ciencias sociales*, (56), 83-106. <https://dialnet.unirioja.es/servlet/articulo?codigo=8555566>
- Pajares, L. (2020). Fundamentación feminista de la investigación participativa: Conocimiento, género y participación, o del diálogo necesario para la transformación. *Investigaciones feministas*, 11(2). <https://revistas.ucm.es/index.php/INFE/article/download/65844/4564456553966>
- Parry, B. (2020). Feminist research principles and practices. *Online readings in research methods*, 1-28. https://www.psyssa.com/wp-content/uploads/2020/04/Chapter-5_Feminist-research-principles-and-practices.pdf
- Patgiri, P., & Chacko, J. (2025). Situated knowledge and feminist epistemology: Analysing gendered knowledge in the Indian and Assamese contexts. *International Journal of Humanities & Social Science Studies*, 11(2), 299-305. <https://philpapers.org/rec/PATSKA-2>
- Pérez, L., & Aguilar, G. (2024). Revisiting testimonio as critical race feminista methodology in educational research. *International Journal of Qualitative Studies in Education*,

Cartografías metodológicas: Una revisión situada de enfoques y tensiones epistémicas en la investigación social.

- 37(5), 1272-1286. <https://www.tandfonline.com/doi/abs/10.1080/09518398.2024.2318638>
- Pérez, M., & Saavedra, C. (2020). Womanist and Chicana/Latina feminist methodologies: Contemplations on the spiritual dimensions of research. In *Transdisciplinary feminist research* (pp. 124-137). Routledge. <https://www.taylorfrancis.com/chapters/edit/10.4324/9780429199776-11/womanist-chicana-latina-feminist-methodologies-michelle-salazar-p%C3%A9rez-cinthya-saavedra>
- Saeidzadeh, Z. (2023). Gender Research and Feminist Methodologies. In D. Vujadinović, M. Fröhlich, & T. Giegerich (Eds.), *Gender-Competent Legal Education*. Springer. https://doi.org/10.1007/978-3-031-14360-1_6
- Sánchez, L. (2025). Estrategias metodológicas de los feminismos latinoamericanos de Relaciones Internacionales. Estudio de la producción científica a través del campo (2009-2019). *Revista Punto Género*, (23), 158-190. <https://doi.org/10.5354/2735-7473.2025.79593>
- Santana-Mora, C. A., Ocampo-Eyzaguirre, D., & Pedraza-Vargas, S. F. (2025). La formación de investigadores: principios didácticos desde la neuroeducación. *Areté, Revista Digital del Doctorado en Educación*, 11(22), 131-149.
- Schwoerer, L. (2025). A social researcher researching social researchers—Lessons from feminist epistemologies. *Qualitative Research*, 25(2), 499-519. <https://doi.org/10.1177/14687941241259980>
- Sveinson, K., Delia, E., Melton, N., Dalal, K., & Cunningham, G. (2025). Rethinking rigor: Using positionality and reflexivity to enhance sport management scholarship. *Journal of Sport Management*, 1(aop), 1-11. <https://journals.humankinetics.com/view/journals/jsm/aop/article-10.1123-jsm.2024-0155/article-10.1123-jsm.2024-0155.xml>
- Sweet, P. (2020). Who knows? Reflexivity in feminist standpoint theory and Bourdieu. *Gender & Society*, 34(6), 922-950. <https://journals.sagepub.com/doi/abs/10.1177/0891243220966600>
- Toole, B. (2022). Objectivity in feminist epistemology. *Philosophy compass*, 17(11), e12885. <https://doi.org/10.1111/phc3.12885>
- Ulmer, J., Hughes, C., Pérez, M., & Taylor, C. (Eds.). (2024). *The Routledge international handbook of transdisciplinary feminist research and methodological praxis*. Routledge, Taylor & Francis Group. <https://doi.org/10.4324/9781003303558>
- Valdivia, A., & Galaz, C. (2024). Narrativas de vida: Una aproximación feminista de investigación para la generación de reflexividad crítica. *New Trends in Qualitative Research*, 20(2), e938-e938. <https://doi.org/10.36367/ntqr.20.2.2024.e938>
- Wilson, G. (2023). Research made simple: an introduction to feminist research. *Evidence-based nursing*, 26(3), 87-88. <https://ebn.bmj.com/content/26/3/87.abstract>
- Yaka, Ö., & Kılınçoğlu, S. (2024). Feminist methodologies in social movement studies: gender, positionality and research in practice. In *Handbook of research methods and applications for social movements* (pp. 36-49). Edward Elgar Publishing. <https://www.elgaronline.com/edcollchap/book/9781803922027/book-part-9781803922027-9.xml>
- Zembylas, M. (2025). Rethinking positionality statements in research: from looking back to building solidarity. *International Journal of Research & Method in Education*, 1-13. <https://www.tandfonline.com/doi/abs/10.1080/1743727X.2025.2475762>